

Alessandria

IN BREVE

Comune

Imu/Tasi, aperture straordinarie uffici

Per consentire ai proprietari di immobili ubicati nel territorio comunale di effettuare il conteggio relativo al versamento dell'acconto Imu 2016, oltre al consueto orario (dal lunedì al venerdì dalle ore 8.30 alle 12), gli uffici Imu/Tasi del Comune saranno a disposizione anche nel pomeriggio di martedì 14, mercoledì 15 e giovedì 16 giugno (giorno di scadenza) dalle 14.30 alle 16.30. I contribuenti, nei giorni successivi ai 16 giugno, potranno avvalersi dell'Istituto del ravvedimento operoso.

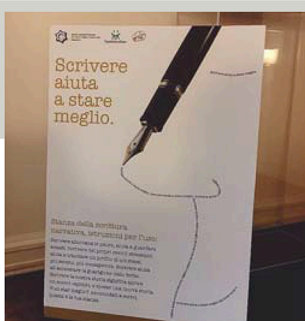
Dehor

Piazza Don Soria, chiuso un tratto

Per consentire il servizio di ristorazione esterna, dalle 19 alle 24 saranno vietati il transito e la sosta con rimozione forzata in piazza Don Soria (tratto compreso fra via 1821 e via Venezia).

Spi Cgil, questionario sulla sanità

Il Sindacato pensionati ha avviato una indagine a campione sulla qualità percepita della sanità alessandrina. È stato predisposto un questionario assolutamente anonimo con alcune domande a risposta guidata, che è possibile compilare rivolgendosi alle sedi Spi Cgil di via Faà di Bruno 41 e via Righi 3. I risultati dell'indagine, che saranno resi pubblici a ottobre, serviranno per la contrattazione sociale d'autunno.



Un manifesto sull'iniziativa e, sotto, la stanza della scrittura

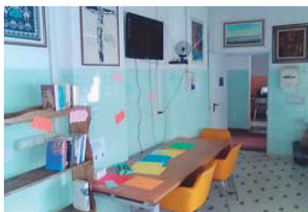
Quando scrivere aiuta il medico a farti guarire

MEDICINA NARRATIVA

In ospedale, partita la seconda edizione del concorso 'Racconta la tua cura'

■ Scrivere è anche una cura. Scrivere della propria malattia per raccontare qualità di sé, forme e costi, usando carta e penna, aiutare i medici a capire il paziente. È l'obiettivo della Medicina narrativa, una metodologia molto diffusa nei paesi anglosassoni che si concentra sul ruolo relazionale e terapeutico del racconto dell'esperienza di malattia da parte del paziente e nella condivisione dell'esperienza, sempre attraverso la narrazione, con il medico che lo assiste. «Insomma, una forma di 'umanizzazione' delle cure - sottolinea il dottor Antonio Maconi, responsabile

della formazione dell'azienda ospedaliera 'Santi Antonio e Biagio Cesare Arrigo' - che dovrebbe far parte del dossier formativo di ogni professionista». Si è cominciato lo scorso mese con la giornata dal titolo 'La narrazione che cura', caratterizzata dalla lettura magistrali del giornalista Roberto Cotroneo che ha raccontato di come viene presentata la malattia sui social network, prendendo l'esempio del collega Severino Cesari, che su Facebook ha tenuto un autentico diario della sua vicenda. Obiettivo della giornata, era però presentare al dottor Antonio Maconi la 'tua cura', di cui Cotro-



neo è presidente di giuria.

Carta e penna

Il concorso prevede tre sezioni: per i pazienti, per i famigliari, per gli operatori sanitari. Per quanto riguarda gli aspetti tecnici, la novità è rappresentata dall'allestimento, in un locale

del reparto Neurologia, di un'autentica stanza dedicata alla scrittura. Si tratta di un'iniziativa dello psicologo Antonio Peppi e della neurologa Delfina Ferrandi. Si scrive a mano, e ci sono fogli, penna e pennarelli. Ma anche libri da consultare. «Ma i libri hanno difficoltà - aggiunge

Maconi - invece non conta tanto la qualità del testo, il senso strettamente letterario, quanto piuttosto la capacità di far emergere il proprio vissuto e aspetti che il sanitario fa fatica a cogliere». Il concorso è alla seconda edizione. Per partecipare, c'è tempo fino al 14 ottobre: «Per le strutture sanitarie - conclude il medico - la sfida è quella del passaggio dalla funzione di 'curare' a quella di 'prendersi cura di', ovvero la capacità di creare un ambiente orientato all'accoglienza e alla presa in carico del bisogno sanitario anche nelle sue valenze relazionali. Il fine è la costruzione condivisa di un percorso di cura personalizzata: emerge infatti in modo chiaro il bisogno di umanizzazione del rapporto medico-paziente, che spesso rimane in secondo piano rispetto alle questioni cliniche».

■ I.P.

A RISCHIO GLAUCOMA? SCOPRILO CON UN ESAME DELLA PRESSIONE OCULARE PRESSO UNA DELLE FARMACIE ASSOCIATE F.A.P.



Con il termine glaucoma si identifica un gruppo di patologie oculari a carattere multifattoriale che si manifestano con tre tipici sintomi: innalzamento della pressione intraoculare, fenomeni degenerativi a carico della testa del nervo ottico ed un progressivo deterioramento del campo visivo. L'elevata pressione all'interno dell'occhio è quindi un importante indicatore nella valutazione del glaucoma e costituisce un fattore di rischio. Questa malattia oculare, in genere, non causa dolore o particolari sintomi, ma produce alterazioni specifiche al nervo ottico e alle cellule neurali presenti nella retina. Se il glaucoma continua

a progredire e non viene adeguatamente trattato, può influenzare la visione periferica e provocare danni irreversibili al nervo ottico, che possono condurre alla cecità. L'esame della pressione oculare viene svolto in tutte le farmacie associate F.A.P. con la tecnica della tonometria a rimbazzo. Un particolare apparecchio calcola la pressione intraoculare facendo rimbazzare una piccola sonda contro la cornea. Non appena la sonda rimbazza e torna indietro verso il dispositivo, si viene a creare una corrente di induzione che determina la pressione intraoculare. L'esame è veloce, semplice, non richiede l'uso di colliri anestetici ed è anche adatto per bambini e pazienti non cooperativi.



L'INIZIATIVA

Visioni e sapori della Sardegna offerti da 'Ferrero' e 'Su Nuraghe'



La Sardegna vista attraverso il cinema con i cortometraggi che vengono proposti domani

■ Visioni e sapori della Sardegna, alla scoperta della cultura di una delle regioni più affascinanti d'Italia. Il Circolo del cinema Adello Ferrero e il circolo sardo Su Nuraghe presentano, sabato alle 16 nella sala Kabrick del cinema Kristalli, 'Visioni Sarcie', la rassegna nazionale riservata ai cortometraggi realizzati da registi sardi o ambientati in Sardegna. Ingresso gratuito per tutti. Dopo la proiezione, la giornata continua nella sede del circolo sardo Su Nuraghe in via Sardegna 2 con un rinfresco alla scoperta dei sapori e della cultura della Sardegna. Novè le opere in proiezione, tutte finaliste alla 22° edizione dello storico Festival 'Alba delle Janas' di Daniele Pagella, 'Centenari' di Paolo Zucca,

'La danza dei sacri demoni' di Franco Fais, 'Ove l'acqua con altra acqua si confonde' di Giunitta Mangiaciuti e Massimo Lio, 'M'èandro Rossa' di Paolo Bandino, 'Otto' di Salvatore Murgia e Dario Imbrogo, 'Paolina era la madre di Gialli' di Chiara Murtas, 'Per Anna' di Andrea Zuliani, 'El Vagón' di Gaetano Crivaro e Andrea Santamaria, 'Per Anna' e 'Dove l'acqua con altra acqua si confonde' figurano, tra l'altro, nella rosa dei cinque migliori cortometraggi dell'anno al David di Donatello, l'Oscar del cinema italiano. A Bologna il primo premio è stato assegnato a 'El Vagón' di Gaetano Crivaro e Andrea Santamaria, originario di Crotona: l'Alba delle Janas è il secondo. I due giovani registi raccontano la dura realtà di una

coppia che abita all'interno di un vagone abbandonato su un binario morto della stazione ferroviaria di Cagliari. Una storia cruda e surreale che, attraverso l'errore di diversi supporti tecnici, anche artigianali, acquista un'ulteriore connotazione poetica, quasi onirica, portando lo spettatore ben oltre la semplice denuncia sociale da cui emerge un mondo vivo di professionisti che, autoproducendosi o inventandosi diverse forme di finanziamento, sono riusciti a rappresentare una Sardegna molto lontana da logori stereotipi.

■ Alberto Ballerino

A RISCHIO GLAUCOMA? SCOPRILO CON UN ESAME DELLA PRESSIONE OCULARE PRESSO UNA DELLE FARMACIE ASSOCIATE F.A.P.



Con il termine glaucoma si identifica un gruppo di patologie oculari a carattere multifattoriale che si manifestano con tre tipici sintomi: innalzamento della pressione intraoculare, fenomeni degenerativi a carico della testa del nervo ottico ed un progressivo deterioramento del campo visivo.

L'elevata pressione all'interno dell'occhio è quindi un importante indicatore nella valutazione del glaucoma e costituisce un fattore di rischio. Questa malattia oculare, in genere, non causa dolore o particolari sintomi, ma produce alterazioni specifiche al nervo ottico e alle cellule neurali presenti nella retina. Se il glaucoma continua a progredire e non viene ade-

guatamente trattato, può influenzare la visione periferica e provocare danni irreversibili al nervo ottico, che possono condurre alla cecità. L'esame della pressione oculare viene svolto in tutte le farmacie associate F.A.P. con la tecnica della tonometria a rimbalzo.

Un particolare apparecchio calcola la pressione intraoculare facendo rimbalzare una piccola sonda contro la cornea. Non appena la sonda rimbalza e torna indietro verso il dispositivo, si viene a creare una corrente di induzione che determina la pressione intraoculare.

L'esame è veloce, semplice, non richiede l'uso di colliri anestetici ed è anche adatto per bambini e pazienti non cooperativi.

